

พระราชบัญญัติระเบียบบริหารราชการแผ่นดิน พ.ศ. ๒๕๓๔

วิชญ์ชัย ธรรมประดิษฐ์



รูปแบบการจัดระเบียบบริหารราชการแผ่นดิน ก่อนรัชสมัยรัชกาลที่ ๕



ระบบจตุสดมภ์ (เวียง วัง คลัง นา)
หัวเมือง (ระบบกินเมือง)

รูปแบบการจัดระเบียบบริหารราชการแผ่นดิน

ในรัชสมัยรัชกาลที่ ๕

หลังเปลี่ยนแปลงการปกครอง

๒๔๓๕

- ปรับปรุงระบบบริหารราชการส่วนกลาง
- การจัดตั้งกระทรวง 12 กระทรวง

๒๔๓๗

- ปฏิรูประบบบริหารราชการส่วนภูมิภาค
- มณฑลเทศาภิบาล
- ยกเลิกระบบกินเมือง
- ข้าหลวงใหญ่หัวเมืองในมณฑล

๒๔๔๐

- จัดรูปแบบการปกครองท้องถิ่นในรูปสุขาภิบาลเป็นครั้งแรก

๒๔๗๖

- พ.ร.บ. ว่าด้วยระเบียบบริหารราชการแห่งอาณาจักรสยาม พ.ศ. ๒๔๗๖
- ราชการบริหารส่วนกลาง
- ราชการบริหารส่วนภูมิภาค
- ราชการบริหารส่วนท้องถิ่น

รูปแบบการจัดระเบียบบริหารราชการแผ่นดิน ในปัจจุบัน

พ.ร.บ. ระเบียบบริหารราชการแผ่นดิน พ.ศ. ๒๕๓๔

- ระเบียบบริหารราชการส่วนกลาง
- ระเบียบบริหารราชการส่วนภูมิภาค
- ระเบียบบริหารราชการส่วนท้องถิ่น



ระเบียบบริหารราชการแผ่นดิน

๑.

ส่วนกลาง

(ก) สำนักนายกรัฐมนตรี

(ข) กระทรวงหรือทบวงซึ่งมีฐานะเทียบเท่ากระทรวง

(ค) ทบวงซึ่งสังกัดสำนักนายกรัฐมนตรี

(ง) กรม หรือ ส่วนราชการที่เรียกชื่ออย่างอื่น และมีฐานะเป็นกรมซึ่ง
สังกัดหรือไม่ได้สังกัดสำนัก นายกรัฐมนตรี กระทรวง หรือทบวง

๒.

ส่วนภูมิภาค

จังหวัด

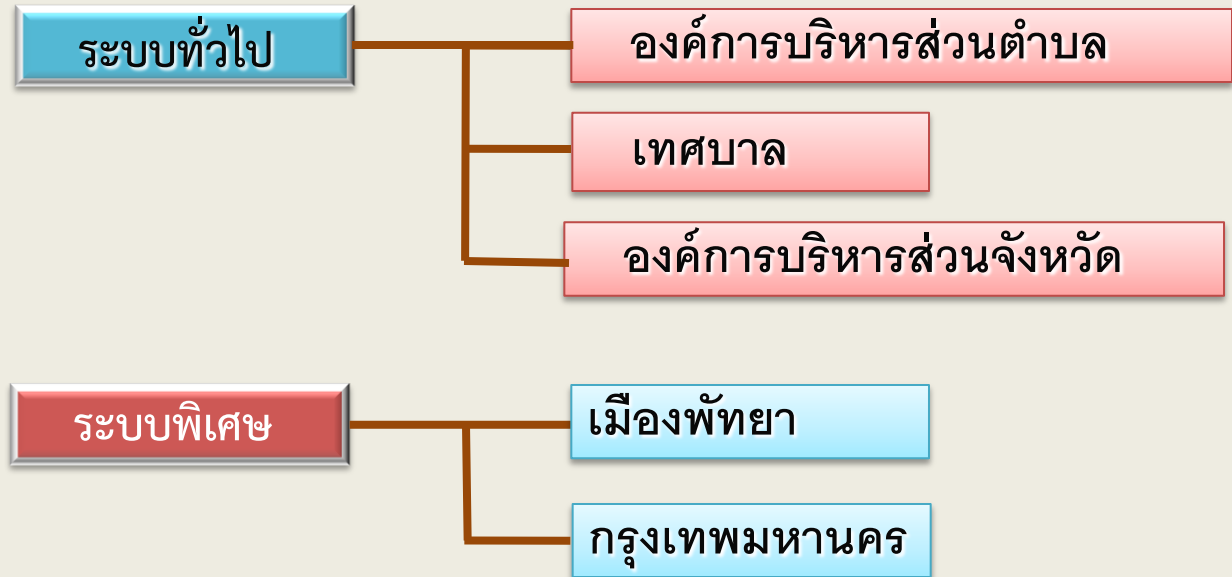
อำเภอ

ตำบล

หมู่บ้าน

ระเบียบบริหารราชการแผ่นดิน

๓.
ส่วนท้องถิ่น



การปฏิบัติราชการแทน

หลักเกณฑ์ทั่วไป

อำนาจในการสั่ง การอนุญาต การอนุมัติ การปฏิบัติราชการ หรือการดำเนินการอื่น ที่ผู้ดำรงตำแหน่งใดจะต้องปฏิบัติ ถ้ากฎหมาย ระเบียบ ประกาศ หรือ คำสั่ง หรือมติคณะรัฐมนตรีในเรื่องนั้น มิได้กำหนดเรื่องการมอบอำนาจไว้ หรือมิได้ห้ามเรื่องการมอบอำนาจไว้ ก็ให้ผู้ดำรงตำแหน่งนั้น อาจมอบอำนาจให้ผู้ดำรงตำแหน่งอื่นในส่วนราชการเดียวกันหรือส่วนราชการอื่น หรือ ผู้ว่าราชการจังหวัดเป็นผู้ปฏิบัติราชการแทนได้

การปฏิบัติราชการแทน

ข้อยกเว้น

ถ้าเป็นกรณีมีกฎหมายกำหนดให้ต้องออกใบอนุญาต หรือที่บัญญัติให้ผู้มีอำนาจอนุญาตไว้เป็นการเฉพาะ ให้ผู้ดำรงตำแหน่งมีอำนาจมอบอำนาจให้ข้าราชการ ซึ่งเป็นผู้ใต้บังคับบัญชา และผู้ว่าราชการจังหวัดได้ตามที่เห็นสมควรหรือตามที่ ค.ร.ม. กำหนด ในกรณีมอบอำนาจให้ผู้ว่าราชการจังหวัด ให้ผู้ว่าราชการจังหวัดมีอำนาจมอบอำนาจได้ต่อไป ตามหลักเกณฑ์ที่ผู้มอบอำนาจกำหนด

การรักษาปฏิบัติราชการแทน

๑. กรณีนายกรัฐมนตรี
ไม่อาจปฏิบัติราชการได้

๒. กรณีรัฐมนตรี
ไม่อาจปฏิบัติราชการได้

๓. กรณีไม่มีปลัดกระทรวง หรือ
มีแต่ไม่อาจปฏิบัติราชการได้

๔. กรณีไม่มีอธิบดี หรือมีแต่
ไม่อาจปฏิบัติราชการได้

๕. กรณีไม่มีผู้ว่าราชการ จังหวัดหรือมี
แต่ไม่อาจปฏิบัติราชการได้

การรักษาราชการแทน

๑. ผู้รักษาราชการแทน มีอำนาจเช่นเดียวกับผู้ที่ตนแทน
๒. ผู้ดำรงตำแหน่งใดหรือผู้รักษาราชการแทน มอบหมายให้ผู้ใดปฏิบัติราชการแทน ผู้ปฏิบัติราชการแทนมีอำนาจเช่นเดียวกับผู้มอบอำนาจ
๓. กรณีกฎหมายอื่นแต่งตั้งให้ผู้ดำรงตำแหน่งใดเป็นกรรมการหรือมีอำนาจใด ให้ผู้รักษาราชการแทนหรือปฏิบัติราชการแทน มีอำนาจหน้าที่เป็นกรรมการหรือมีอำนาจเช่นเดียวกับผู้ดำรงตำแหน่งนั้น ในการรักษาราชการแทนหรือปฏิบัติราชการแทน

การรักษาราชการแทน

๔. การเป็นผู้รักษาราชการแทนตามพระราชบัญญัตินี้ ไม่ตัดอำนาจนายกรัฐมนตรี รัฐมนตรีเจ้าสังกัด ปลัดกระทรวง หรือเทียบเท่า อธิบดีหรือเทียบเท่า ซึ่งเป็นผู้บังคับบัญชาที่จะแต่งตั้งข้าราชการอื่นเป็นผู้รักษาราชการแทนตามกฎหมาย

ในกรณีเช่นนี้ ให้ผู้ดำรงตำแหน่งรองหรือผู้ช่วย พ้นจากความเป็นผู้รักษาราชการแทน นับแต่เวลาที่ผู้ได้รับแต่งตั้งข้างต้นเข้ารับหน้าที่